



Editorial

Un long dérapage...

« Dérapage » : c'est le Maire de Grenoble lui-même qui a employé ce mot à propos de la situation « préoccupante » de notre quartier à l'occasion de la réunion publique du 5 septembre dernier à l'Espace 600. Les nombreux actes de délinquance et incivilités que nous vivons au quotidien, (avec tout récemment l'incendie d'un canapé dans une coursive du 140 galerie de l'Arlequin qui a provoqué de gros dégâts), sont donc connus et reconnus.

Le plan de renouvellement urbain, présenté par la municipalité ce soir là, veut agir de manière globale dans le domaine du bâti mais aussi du social. Les projets annoncés, qui ne seront possibles que si l'Agence Nationale de Renouvellement Urbain (ANRU) donne son accord pour les financements de l'Etat, veulent frapper un grand coup. Il s'agit de « revaloriser le patrimoine immobilier », de « dé-densifier » le quartier, de « rééquilibrer » le nombre de logements sociaux et d'accession à la propriété. Les actions proposées ne manqueront pas de faire débat, notamment « l'écrêtement » voire la démolition de certaines montées de l'Arlequin, le relogement étant bien sûr prévu.

Pourtant on ne peut pas dire que notre quartier est oublié par les pouvoirs publics. Les actions et interventions publiques sont nombreuses (ouverture de la nouvelle piscine, moyens supplémentaires pour le collège, opération pour l'emploi des jeunes en juin dernier,...).

Malgré cela la situation ne semble pas s'améliorer de façon significative sur le front de la vie quotidienne.

L'action sur le bâti, comme le montre l'exemple du quartier Teisseire, est peut être la seule qui peut marquer suffisamment les esprits et revaloriser l'image de la Villeneuve, puisqu'elle va permettre d'agir sur la question centrale du peuplement.

La réduction du nombre de logements sociaux

(Suite page 6)



Projet Urbain et Social de la Villeneuve

Le 5 septembre 2007, le Maire a présidé une réunion publique, pour faire le point sur l'avancement du Projet urbain de Grenoble Sud. Ce projet fait l'objet d'un dossier déposé à l'Agence Nationale de Renouvellement Urbain (ANRU). Son contenu qui, il y a un an, conduisait à une demande de financement de 50 millions d'euros (T.U. n° 98), a été revu à la hausse à la demande de l'ANRU, avec une estimation qui s'élève maintenant à 70 millions d'euros pour une réalisation de 2008 à 2011

Pourquoi un Projet de renouvellement global pour la Villeneuve ? La Ville répond que des dysfonctionnements importants nécessitent une intervention forte des pouvoirs publics et liste ce qui est en cours :

- les incivilités et la délinquance l'ont amenée à une action renforcée de la Police municipale et de la Prévention,
- les problèmes économiques et d'emploi sont traités par des actions d'insertion et d'accès à l'emploi, par le soutien aux commerces et par la Zone Franche Urbaine,
- un travail en partenariat est mené pour renforcer les moyens de l'école et de la jeunesse (sport, culture...) et favoriser la réussite éducative.

Partant des difficultés constatées et d'objectifs précis (TU n° 96) ce projet veut également intervenir sur le patrimoine bâti et les espaces publics pour remettre à niveau l'image et la valeur immobilière du quartier. Il veut aussi ouvrir le quartier sur l'extérieur, améliorer ses abords et la propreté.

Les grandes lignes du projet actuel présenté par la Ville sont d'une part des éléments *élaborés précédemment* :

- la rénovation de la Zone d'activité des Peupliers,
- l'aménagement d'une entrée nord de l'Arlequin à partir de l'avenue La Bruyère restructurée,

(Suite page 2)

Sommaire

page 2 : Semaine Nationale de la Réduction des Déchets
page 3 : à propos du dernier livre de Jo Briant. Ciné-Villeneuve. Espace 600.

page 4 : Antennes de téléphones. Sciences et Citoyens
page 5 : La rentrée au collège. Collectif « Réseau Ecole Sans Frontières »
page 6 : Informations diverses

(Suite de la page 1)

Projet Urbain Villeneuve

- la démolition/reconstruction enterrée des silos 3 et 4 devant le Patio dans la Crique Centrale agrémentée d'un aménagement paysager,

- l'aménagement paysager de la Crique Sud, après la démolition de l'ancienne école de la Rampe et des locaux attenants.

- des restructurations des secteurs Constantine et Géants, et divers aménagements autour de la nouvelle piscine des Dauphins au Village Olympique.

Ce Projet comprend d'autre part des *interventions nouvelles* sur le bâti, les immeubles et leurs entrées. Ainsi l'objectif visant à réduire la densité du logement social de l'Arlequin (passer de 70 % à 50 %) se traduira par la partition de certaines montées (10 - 20), accompagnée de démolitions partielles d'immeubles, avec relogement assuré, et de ventes des appartements de montées à définir après concertation. De plus, la Ville souhaite une simplification de certaines adresses et des circulations intérieures, avec des accès ramenés au niveau du sol accompagnés de la création de halls d'immeubles (10 - 20 Arlequin par exemple) et de nouveaux ascenseurs. Enfin la réhabilitation des copropriétés sera aidée, comme au 130 -170 , après les Constellations (en cours).

Ces *propositions nouvelles* doivent être débattues avec les habitants. Déjà, parmi les questions posées à la suite de la présentation de la Ville, citons :

- la nécessité de mettre en place le groupe de travail sur la *collecte des ordures ménagères*, promis en janvier dernier,

-la demande d'une réflexion sur les *commerces de proximité*. Le Maire a rappelé sa volonté que la partici-

pation des habitants dans l'élaboration du projet puisse être assurée dans les ateliers de concertation qui seront mis en place.

- Une opération « coup de poing » est certainement souhaitable pour redonner l'envie de vivre à la Villeneuve. Est-il pour autant nécessaire de détruire des logements alors que leur manque est criant ?

Voilà matières à débats!

Gérard BURLAT, Marie-Françoise PROUST BAUDRY

Semaine Nationale de la Réduction des Déchets

à partir du 29 octobre 2007...

...et qui durera un mois à la VILLENEUVE !!

La Régie de Quartier et le Collectif de la Villeneuve proposent un programme d'animations et de réflexion sur les déchets dans notre environnement .

L'objectif est de sensibiliser les enfants et les scolaires mais aussi les jeunes et les adultes à ces problèmes qui nous concernent tous afin d'améliorer notre cadre de vie.

Lundi 29 octobre à l'Espace 600, de 18h 30 à 22h30 ouverture de cette campagne avec :

- **un Film «Les Glaneurs et les Glaneuses»** d'Agnès Varda.

- **Une Rencontre-débat** avec Georges Oudjaoudi, de l'association «Objectif Zéro Déchet» et René de Céglié de la Régie de Quartier, pour mieux comprendre le circuit et le coût des déchets, le système de tri, les possibilités de recyclage...

Comment se fait le ramassage des déchets ménagers et des encombrants ?

Combien cela nous coûte ?

Comment faire des économies « en achetant futé » ?

Comment organiser le recyclage des déchets en créant des emplois et en impliquant mieux les habitants ?

Du 5 au 30 novembre : **des Expositions auront lieu au Patio**, sous forme pédagogique et de jeu, sur les thèmes des déchets et du recyclage (papier, fer, plastique, verre).

Un programme **d'Animations très variées** nous sera proposé tout au long du mois,

Jeux, films, fabrication de papier recyclé, etc...

Réalisation de fresques par les jeunes du CODASE sur le thème : **le respect de l'environnement > respect de soi > respect des autres.**

Programme et affiches sur ce thème seront disponibles dès le 15 octobre

Danielle THEVENOT

Solution des mots croisés du n° 100

	I	II	III	IV	V	VI	VII	VIII	IX	X	XI	XII
1	P	I	G	E	O	N	S		V			
2	U		I	P		P	A	R	E	N	T	
3	A	C	T	I	S			N		R	E	V
4		H					S	I	L	O		N
5	R	E	E	L	U	S			H		R	E
6	A	R	L	E	Q	U	I	N	A	D	E	S
7	C	E		V			R	E	C	U		C
8	Y		J	E	U	D	I	S		P	R	O
9	E	V	E		N	U	S			L	A	
10	N		U	N	I					V	E	R
11	A	L	D		O	N		B	O	X	E	R
12	S		I		N	A	R	D			S	I

Mes luttes, nos luttes... mémoires d'un militant...

A la Villeneuve où il habite, tout le monde connaît Jo Briant : professeur de philo à la retraite et militant infatigable, défenseur de toutes les causes justes. Il vient d'écrire son 4^{ème} livre : « Mes luttes, nos luttes » dans lequel il traite de l'esclavage, du racisme et de l'apartheid, de l'école, de mai 68, de la dette du Tiers Monde, du soutien aux sans papiers et aux luttes féminines, et de bien d'autres sujets. Nous lui avons posé quelques questions.

T.U : Quelles ont été les étapes marquantes de ta vie ?

J.B : La guerre d'Algérie d'abord : à mon arrivée à Grenoble en 1958, grâce à des contacts avec des étudiants algériens et des aumôniers progressistes qui ont radicalement modifié ma vision de la politique.

Puis, ce fut mai 68. J'y ai participé activement, en tant que professeur de philo.

Ensuite, à partir de 1968 au Chili, l'expérience du gouvernement de Salvador Allende, qui s'est achevée tragiquement en septembre 1973. Quelque 350 exilés chiliens sont alors arrivés à Grenoble, dont beaucoup ont été logés à la Villeneuve.

Aujourd'hui, ce sont surtout les sans-papiers qui me (nous) mobilisent, avec ces mesures de plus en plus répressives.

T.U : En 1980, pourquoi as-tu co-fondé le Centre d'information Inter Peuples (CIIP).

J.B. : Il manquait à Grenoble un lieu global disposant d'outils, de dossiers, de références permettant d'agir pour un monde solidaire. Le CIIP a comblé ce manque, et nous avons une action locale et nationale puisque nous sommes jumelés à plusieurs associations à l'étranger, et sommes membres du RITIMO qui regroupe

35 centres dans les plus grandes villes de France.

Le CIIP compte une douzaine de bénévoles, et un(e) permanent(e) rémunérée. Nous recevons 60 revues et proposons des dossiers de presse sur tous les pays et tous les thèmes. Nous publions un journal, InterPeuples (520 abonnés) et recevons beaucoup d'étudiants. Notre site WEB est aussi bien fréquenté. <http://www.ciip.fr/> (ndlr)

TU : Parmi toutes ces activités, lesquelles te mobilisent le plus ?

J.B. : Je suis rédacteur en chef de ce journal, et assume des permanences au CIIP. Mais ce sont les sans-papiers qui prennent le plus de temps, il faut faire des démarches, les accompagner, les héberger, souvent Mon grand souci est de fédérer les individus et les groupes, d'encourager la synergie associative ...

T.U : T'arrive-t-il quand même de prendre des vacances ?

J.B. : Tous les deux ans, je fais un grand voyage, pour approfondir la connaissance que j'ai de tel ou tel pays. C'est souvent fatigant, mais toujours enrichissant. Et puis, pour me détendre, je marche tous les jours dans le parc de la Villeneuve, et je roule en vélo. Je me sens très privilégié quand il y a autour de nous tant de misère et d'oppression

T.U : Maintenant, parlons de ton livre. Quand sera-t-il en librairie ?

J.B. : Il sera disponible à partir du 5 octobre au Tabac Presse de l'Arlequin. Et il y aura une rencontre-signature le samedi 13 octobre de 10h à 12h30 sur la place du Marché.

Propos recueillis par Marielle MAS

CinéVilleneuve

Lundi 29 octobre 2007 à 20h (espace 600)

Les glaneurs et la glaneuse

Agnès Varda / 1999 / France / 1h 22mn / documentaire.

Mercredi 7 novembre 2007 à 18h 30 (salle des Baladins)

Pompoko à partir de 7 ans

Isao Takahata / 1994 / Japon / 1h59 / dessin animé

Mercredi 19 décembre 2007 à 18h (salle des Baladins)

L'étrange Noël de Monsieur Jack à partir de 5 ans

Henry Selick et Tim Burton / 1993 / USA / 76 mn / film d'animation musical /



Espace 600 - Scène Rhône- Alpes



**L'Espace 600, pour sa saison 2007-2208
embarque pour l'île de l'UTOPIE.**

Etes-vous prêts pour le départ ?

Pour tous renseignements s'adresser à :

Espace 600
Le Patio / 97 Galerie Arlequin
Tél.04 76 29 42 82 / Fax.04 76 29 43 69
<http://www.espace600.fr>

COLLECTIF "antennes de téléphonie mobile" de la VILLENEUVE APPEL à la PRUDENCE !!!

Ce qu'il faut savoir :

Des millions de personnes utilisent un téléphone portable qui fonctionne grâce à plusieurs milliers d'antennes relais, qui génèrent des micro-ondes pulsées en très basses fréquences. Contrairement au discours officiel qui va dans le sens de l'absence de danger, plus 400 études scientifiques réalisées depuis 1980 (sources CRIIEM) sur le téléphone portable et les antennes relais concluent à des risques pour la santé: maux de tête, perturbation du sommeil, nausées, vertiges, troubles digestifs, risques de cancer...

Que disent les lois ?

Une proposition de loi de juillet 2005 déposée à l'Assemblée Nationale par 7 députés dont l'actuel Ministre de l'environnement projette d'interdire d'installer en zone urbaine des antennes-relais à moins de 100 mètres d'un bâtiment d'habitation ou d'un établissement sensible (école, crèche, halte-garderie, hôpital ...)

Ce projet de loi propose également que le niveau maximum d'exposition du public aux champs électromagnétiques ne puisse être supérieur à 0,6 volt par mètre.

Actuellement, sur le plan de la réglementation européenne, un décret datant de 2006 ayant valeur légale en France fixe ce seuil à 3 volts par mètre.

En France le décret de mars 2002 autorise des émissions de **41 à 58 volts par mètre...**

Les Français possèderaient-ils une immunisation naturelle contre les rayonnements en très basses fréquences ? ...

Qu'en est-il sur notre quartier ? :

Actuellement des antennes relais sont installées sur des terrasses d'immeubles d'habitation (logements HLM gérés par ACTIS) place des Géants et Galerie des Baladins. Elles sont situées tout près d'équipements sensibles (écoles, crèches, collèges, MDH etc) et de bâtiments d'habitation et ceci depuis 2000.

Adultes et enfants vivant à proximité de ces antennes sont donc exposés quotidiennement à leurs micro-ondes pulsées.

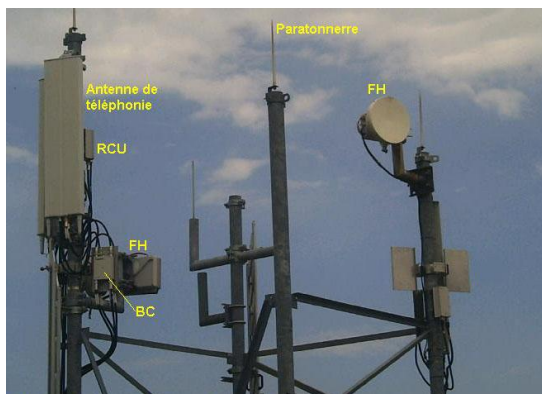
Ces éléments nous interpellent et nous inquiètent notamment quand des habitants de la place des Géants et des élèves d'écoles proches, exposés à ces ondes depuis 7 ans se plaignent de maux de tête récurrents,

de nausées, de maux d'estomac, de vertiges...

Pour ne pas subir mais agir face à cette situation, "un collectif antennes" s'est constitué sur le quartier depuis mai 2007

Ce que nous voulons :

⇒ que le principe de précaution s'applique et qu'une information objective et transparente sur le niveau d'exposition au micro-ondes pulsées soit donnée aux riverains.



⇒ que cette question essentielle qui concerne notre santé fasse l'objet à l'échelle locale d'un débat public, permettant de lever toutes ambiguïtés sur la dangerosité des antennes relais.

prochaines réunions du collectif

Les lundis 1^{er} et 15 Octobre à 18h 30, Local Zénith, 7 allée de la Colline, La Villeneuve

Rencontre avec un expert de l'association "Robin des Toits" spécialisée dans l'information et la défense des citoyens face à ce problème sanitaire

mardi 23 Octobre à 19h 30

Salle polyvalente, 85 galerie des Baladins

Le Collectif Antennes de la Villeneuve : Maison des Habitants, 51 place des Géants, 38100, Grenoble

tel : 04 76 22 59 31

mail : collectif-antennes@club-internet.fr

Café sciences et citoyens

Les troubles du comportement alimentaire : obésité, anorexie, boulimie...

Deux séances pour débattre de ce thème, animées par les clubs Sciences et Citoyens du CNRS et en partenariat avec La Métro - "Sciences et démocratie 2007 : la ville, la science et la vie".

*Le 2 octobre à 18h 30 : Généralités sur les troubles du comportement alimentaire,

*Le 16 octobre à 18h 30 : Obésité et anorexie mentale et boulimie

au Patio 97, galerie de l'Arlequin

Une documentation sur ce sujet est à votre disposition à la Bibliothèque Arlequin 04 76 22 92 16

Bonne rentrée au collège Villeneuve

Les nouvelles sont bonnes pour cette rentrée au collège :

- Le brevet des collèges a connu un taux de réussite en augmentation de 10% avec 60% de réussite, 20 mentions, dont une "très bien".



- L'orientation des élèves de troisième s'est faite à 60% en seconde générale et technique, 30% en lycée professionnel, 5% en apprentissage.

- L'effectif de rentrée est de 385 élèves à ce jour, non encore stabilisé. C'est plus qu'en 2006. Cela permet de maintenir quatre classes de 6ème.

Les projets sont nombreux :

Mise en place d'un *Comité d'Éducation à la Santé et à la Citoyenneté* (CESC) qui se réunira quatre fois dans l'année. Il est composé de l'administration, de profes-

seurs, de représentants des élèves et parents. Il mettra en place et suivra des projets en direction des élèves et des parents.

Les Voyages :

- voyage en ESPAGNE 23/27 octobre, 45 élèves sont inscrits.

- les 4ème iront à PARIS les 16/17/ octobre.

- pour 48 élèves de 4ème/3ème., reconduction du voyage en ANGLETERRE, à LONDRES cette fois, du 27 avril au 2 mai, et ils seront reçus dans des familles,

Les parents de la FCPE ont participé à un temps d'accueil des parents de 6ème, à la demande du collège. Les parents étaient accueillis par classe, et ont pu rencontrer les professeurs et tuteurs. La FCPE a présenté ses actions sur le collège, les élections des représentants parents prévues le 13 octobre, et a souligné l'importance du lien parents / collège.

Le club UNESCO, malgré le départ de Maxime, peut se réunir à nouveau avec un professeur, M. Olivares.

Madame Allais, la Principale, a un nouvel adjoint, Monsieur Subileau.

Brigitte BERTHUIN

Action duCollectif

Réseau Education Sans Frontière du Lac

L'an passé, 4 familles d'enfants sans papiers scolarisés à l'école du Lac, accompagnées par le collectif de soutien RESF Lac, ont été régularisées. Le collectif est composé de « 38 citoyens, membres du comité de parents ou travaillant dans les écoles maternelles et élémentaires ». Le collectif RESF Lac aimerait contribuer à la création d'un « inter comité » avec d'autres écoles, parents, enseignants et travailleurs sociaux de la Villeneuve.

Cette année, de nouvelles familles sont suivies par le Collectif RESF Lac.

Depuis trois ans, les lois se durcissent ; des formalités administratives et des pratiques compliquent la vie des personnes (demandes de pièces non obligatoires au dossier, perte des dossiers, impossibilité d'aide juridique, procédures d'éloignement, augmentation des taxes sur le séjour et le travail, ...).

Le tableau global est sombre : comment trouver à se loger, quand on est sans papiers ? Comment se marier sans risque de dénonciation ? Comme nous le savons tous, les préfets ont été réunis à Paris et il leur a été demandé d'atteindre les quotas d'expulsion de



personnes en situation irrégulière.

Paradoxalement, les familles soutenues par le collectif RESF Lac ont eu leur titre de séjour : RESF est-il malheureusement devenu un label ? Le collectif local affirme que son objectif est la protection de l'enfant scolarisé -ainsi des parents vont jusqu'à se dire disponibles pour participer à un système de garde des enfants cachés, avec tous les risques que cela comporte.

Actuellement une pétition est en cours de signatures pour soutenir 3 enfants, en France depuis bientôt deux ans et dont les parents étaient en danger dans leur pays d'origine ; ils ont reçu la fameuse « OQTF », obligation de quitter le territoire français, et sont expulsables à tout moment.



(Suite de la page 1)

édito

(vente et démolition) est-elle le prix à payer pour la survie de la mixité sociale de l'Arlequin ? Je ne suis pas loin de le penser mais le débat est ouvert.

Pour ce qui est de la mise en œuvre de ce programme nous resterons exigeants sur la nécessaire concertation avec les habitants. Déjà, nous avons appris avec satisfaction le 5 septembre au soir, que sur la question « chaude » de la collecte des ordures ménagères, la ville avait fait évoluer sa position. Nous en reparlerons dans ces colonnes.

Yves BERTHUIN, Président

6 octobre : brocante au bord du lac

de 9h à 17h

(apéritif à midi au stand de l'Union de Quartier)

PISCINE IRIS

Nous vous rappelons le fonctionnement de la piscine de notre quartier...

Ouverture au public :
les mercredi de 14 à 17h et jeudi de 17 à 20h

Plein tarif 3 €

Tarif réduit 2,20 € (familles nombreuses, étudiants)

Carte de 10 entrées ; plein tarif 21,10 €, et tarif réduit 15,20 €

Gratuité enfants moins de 6 ans, adultes plus de 60 ans, handicapés et chômeurs

Amitié

Loisirs

Découvertes

Maison de Quartier, 97 galerie de l'Arlequin
(Boîte N° 74) 38100 Grenoble



SEPTEMBRE 2007

JEUX DE SOCIÉTÉ et ACCUEIL

Vendredi 14 septembre : Reprise des activités

APRES-MIDI FESTIVE

Vendredi 5 octobre : Pierre ZINI musicien conteur animera l'après-midi

“Clochers, cloches et sonnailles”

à 15H aux Gentianes – Participation 2 €

SORTIE EN SAVOIE

Vendredi 12 octobre : Sortie d'une journée en car organisée avec Pierre Sonzogno

- visite guidée de la ville moyenâgeuse de Conflans
- visite de la coopérative de Beaufort l'après-midi (vente de produits)

Repas tiré des sacs -

- Départ 8H avenue Marie Reynoard (devant Prémol) – Retour vers 18H

- Prix adhérent 20 € - Prix réduit 15 € (moins si nécessaire)

- Non adhérent 25 €

Inscriptions au 04 76 23 30 39 ou 04 76 22 58 96 avant le 5 octobre

Vendredi 19 octobre : **JEUX** à 14H30 à la Mezzanine du 100 Galerie Arlequin

IMPRESSIONS CUBAINES

Vendredi 26 octobre : Diaporama par Marc Ruchon et Patrice Vacher à 15 H Salle polyvalente des Baladins

Pour connaître A.L.D. et partager un moment agréable avec

d'autres, venez participer à une de nos activités.

Informations : Tél.: 04 76 33 83 74 ou 04 76 23 30 39

Accueil : lors des activités, Mezzanine du 100 Galerie Arlequin

Retrouvez nous sur le site web

<http://uq.villeneuve1.free.fr/>



Adhésions / ré-adhésions

Cotisation annuelle :

- ▶ 7 € par personne
- ▶ 13 € pour un couple
- ▶ 3,5 € petits budgets, chômeurs
- ▶ 5 € pour abonnement à « traits d'union » (personnes n'habitant pas le quartier Villeneuve 1)
- ▶ Adhésions de soutien à partir de 15 € (associations, conseils syndicaux, commerçants, etc.)

Paiement par chèque bancaire ou postal à l'ordre de « Union de Quartier Villeneuve 1 », CCP compte 865-02G Grenoble à envoyer à l'Union de Quartier ou à déposer dans la boîte n°13 de la maison de quartier.

Imprimerie spéciale. Directeur de la publication Yves Berthuin

Ce numéro distribué à nos adhérents et envoyé aux abonnés, a été tiré à 1000 exemplaires.

Tous droits de reproduction autorisés à condition d'en mentionner la source.

N° de parution en cours